



Programa de Capacitação 2012

TCE/SC – Instituto de Contas

Treinamento e-Sfinge

Sistema e-Sfinge

Sandro Daros De Luca

Auditor Fiscal de Controle Externo- DIN
Divisão de Apoio às Unidades Fiscalizadas
sandroluca@tce.sc.gov.br

Suporte da DIN

(48) 3221-3817, (48) 3221-3818 ou (48) 3221-3700

helpdesk@tce.sc.gov.br (recomenda-se este)

e-sfinge@tce.sc.gov.br

junho de 2012



Sistema e-Sfinge

Quem é de UG?

Quem nunca utilizou o e-Sfinge UG?

Quem é de CI?

Quem nunca utilizou o e-Sfinge CI?



ROTEIRO

Instalação do e-Sfinge Captura;

Operação do Sistema;

Dúvidas frequentes;



Instalação do e-Sfinge Captura

1. Instalar o Programa

(<http://www.tce.sc.gov.br/web/servicos/esfinge-informacoes/instalacao-e-manuais>)

2. Atualizar versão do e-Sfinge

(<http://www.tce.sc.gov.br/web/servicos/esfinge-informacoes>)

3. Instalar a Unidade Gestora

(chave enviada pelo TCE – ver perguntas frequentes)

4. Criar usuário para a nova Unidade

1. Instalar o Programa

(<http://www.tce.sc.gov.br/web/servicos/esfinge-informacoes/instalacao-e-manuais>)

Instalação e Manuais

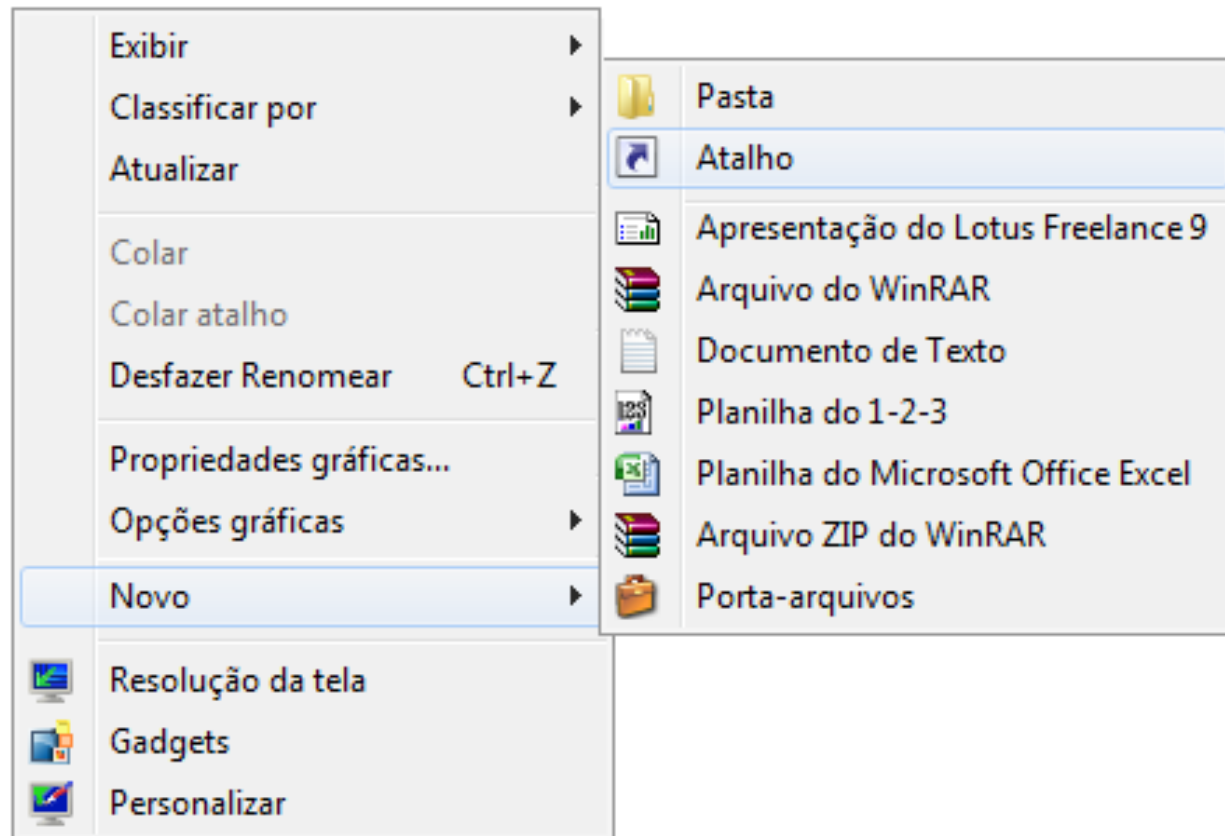
Instalação do Sistema Esfinge

Procedimentos básicos:

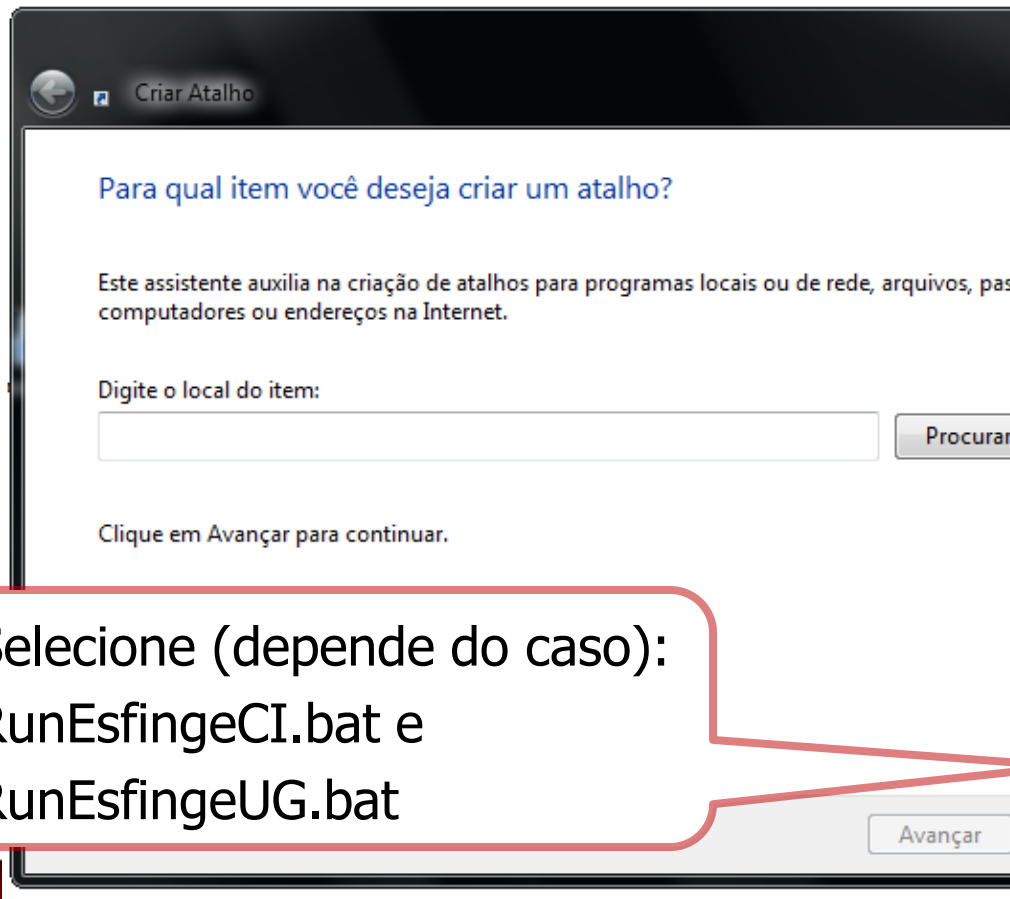
1. Download e instalação de uma versão da máquina virtual java (JRE - Java SE Runtime Environment) com a versão igual ou superior a **1.4.2r08** (recomendamos a 1.6.x) para 32bits (i586 x86). O download pode ser feito pelo site: <http://java.sun.com/>. Dúvidas sobre instalação e download favor procurar o suporte de informática do seu órgão;
2. Instalar aplicativo eSfinge desktop a partir do Cd recebido ou baixar Instalação Pronta no seguinte link:
Instalação Esfinge Versão 8.01 (Descompactar diretamente na pasta "C:");
3. Atualizar o sistema com a última versão disponibilizada no site do TCE;
4. Se foi utilizada a Instalação Pronta no link anterior, criar os ícones de acesso ao sistema para os seguintes arquivos existentes na pasta "C:\e_Sfinge": RunChaveEsfinge.bat, RunEsfingeUG.bat e RunEsfingeCI.bat
5. Registrar a Unidade Gestora, utilizando a chave específica, através do ícone "Chave de instalação" existente na área de trabalho;
6. Acessar o sistema e cadastrar o usuário e senha;
7. Informações detalhadas, consulte Manual de Instalação.

-Instalar o Java; efetuar o download do e-Sfinge Desktop e descompacta-lo na pasta "C" do computador.

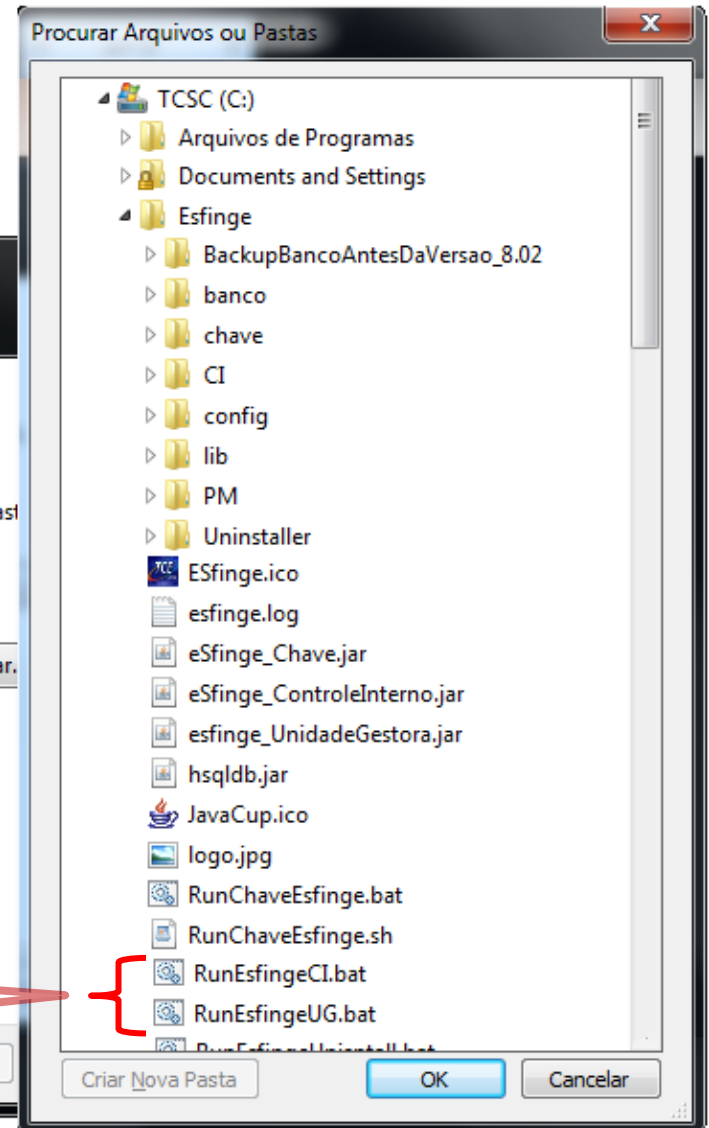
1. Instalar o Programa (Criar atalho)



1. Instalar o Programa (Criar atalho)



Selecione (depende do caso):
RunEsfingeCI.bat e
RunEsfingeUG.bat



2. Atualizar versão do e-Sfinge

(<http://www.tce.sc.gov.br/web/servicos/esfinge-informacoes>)

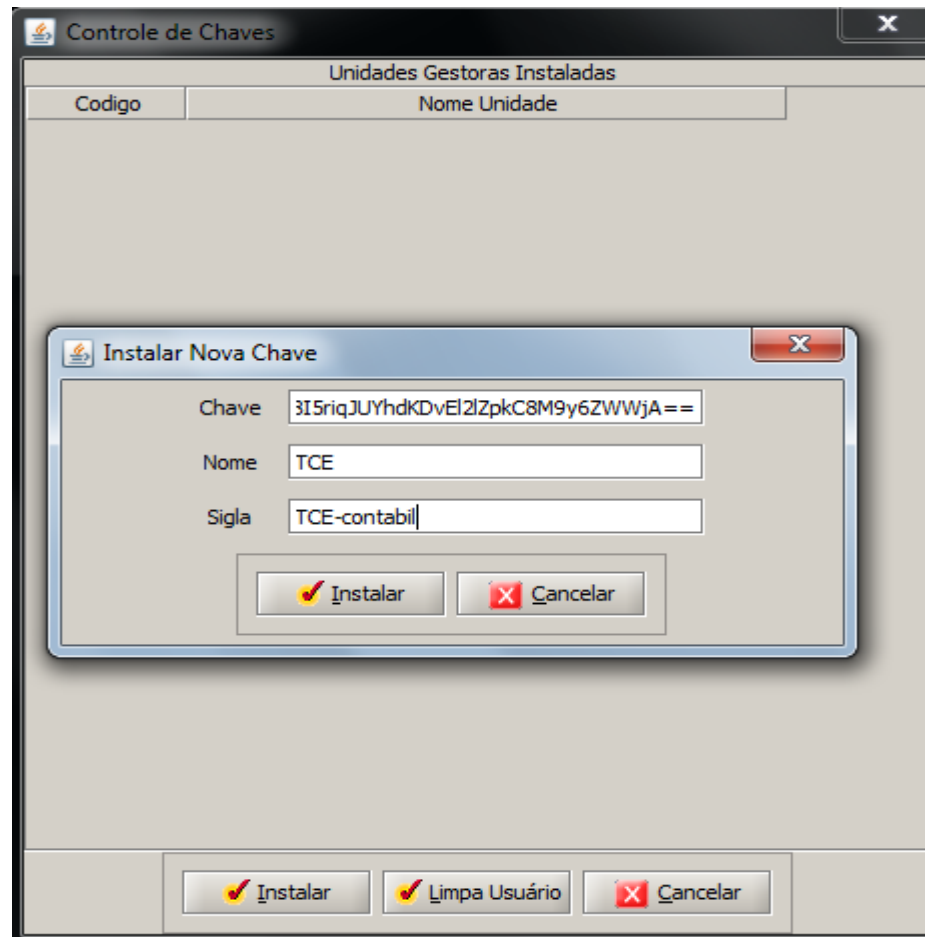
Tabela de Download 2012

<u>Leiautes dos arquivos intermediários do e-Sfinge</u>	Versão 8.01	16/02/2012
<u>Regras de Consistência aplicadas nos procedimentos de Verificação de Inconsistências e Geração de Remessa</u>	Versão 8.00	16/02/2012
Atualização e-Sfinge 2012		
<u>Unidade Municipal e Estadual</u> NOVO!	Versão 8.02	16/04/2012
<u>Controle Interno Municipal</u> NOVO!	Versão 8.02	16/04/2012
<u>Alterações Efetuadas no Sistema</u> NOVO!	Versão 8.02	16/04/2012
Para efetuar a atualização do Sistema, faça o download das opções acima para o diretório e-Sfinge descompactando os arquivos nesta pasta. (Para download do Winzip - descompactador do arquivo - clique aqui)		

- Efetuar o download da versão para a pasta “C:\E-Sfinge”;
- Descompactar o arquivo .ZIP substituindo todos os arquivos.

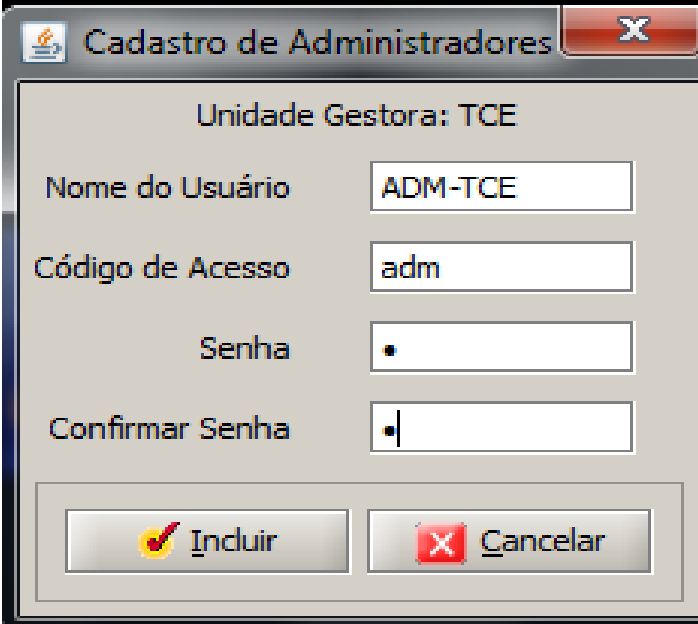
3. Instalar a Unidade Gestora

- Executar ícone Instalação Chave



4. Criação de usuário

-Executar ícone Unidade Gestora



Cadastro de Administradores

Unidade Gestora: TCE

Nome do Usuário

Código de Acesso

Senha

Confirmar Senha



O e-Sfinge Captura

e-Sfinge - Sistema de Fiscalização Integrada de Gestão

e-sfinge
Tribunal de Contas de Santa Catarina

Sistema de Fiscalização Integrada de Gestão

TCE
Online

Nome : Câmara Municipal de Vereadores Código de Acesso : ug Competência : Jan - Fev/2012 Versão : 8.02 (JVM 1.4.2_11)

- +
- +
- +
- +
- +
- +
- +
- +
- +
- +
- +
- +
- +
- +
- +

Informes

Cadastro Básico

Gestão Fiscal

Execução Orçamentária

Registros Contábeis

Atos Jurídicos

Atos Relativos a Pessoal

Relatório

Dados

Administração

Controle de Competência



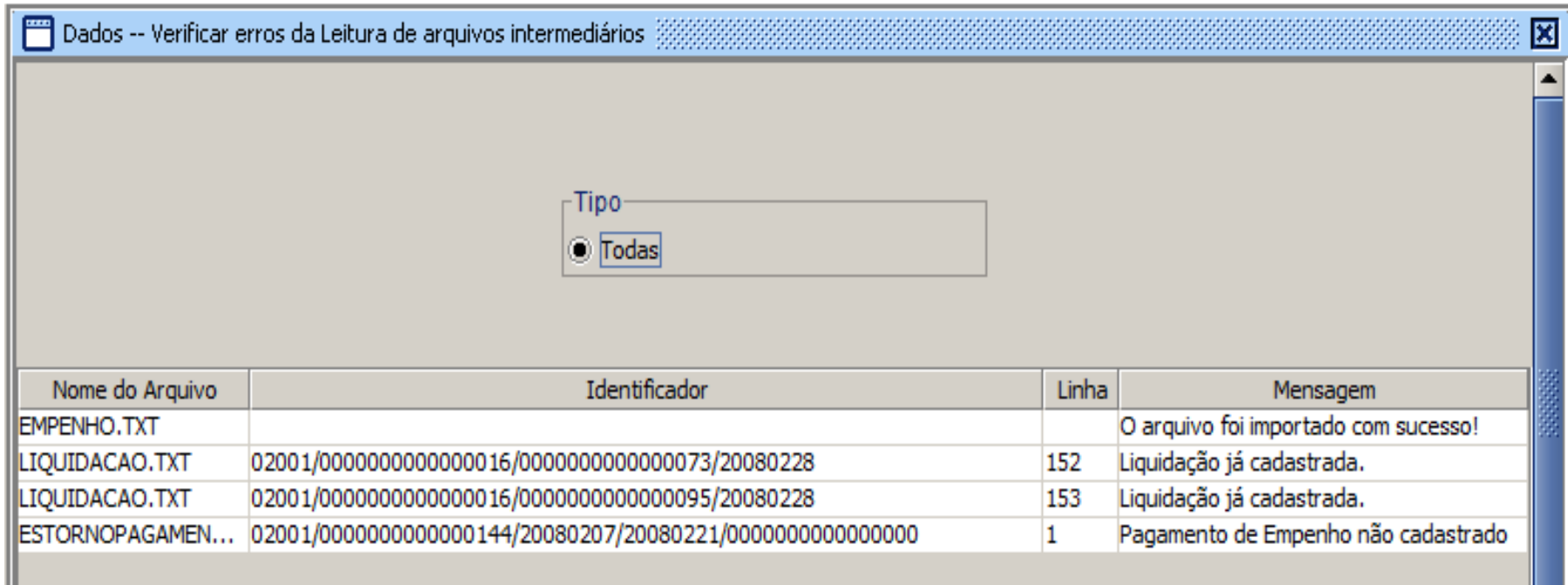
Informando os dados

1. Digitação

2. Leitura de arquivos intermediários:

(<http://www.tce.sc.gov.br/web/servicos/esfinge-informacoes>)

Resultado da leitura de arquivos



Dados -- Verificar erros da Leitura de arquivos intermediários

Tipo
 Todas

Nome do Arquivo	Identificador	Linha	Mensagem
EMPENHO.TXT			O arquivo foi importado com sucesso!
LIQUIDACAO.TXT	02001/0000000000000016/0000000000000073/20080228	152	Liquidação já cadastrada.
LIQUIDACAO.TXT	02001/0000000000000016/0000000000000095/20080228	153	Liquidação já cadastrada.
ESTORNOPAGAMEN...	02001/00000000000000144/20080207/20080221/0000000000000000	1	Pagamento de Empenho não cadastrado

- Possíveis erros podem acontecer na leitura dos dados;
- Normalmente os erros são corrigidos pela empresa de informática que gerou os dados
- Campo Identificador conforme manual do Leiaute de arquivos intermediários.

As inconsistências

1. São divididas entre alertas e impeditivos;
2. São geradas no fechamento do pacote (preparar os dados para envio do TCE)
3. Em caso de dúvida, entre em contato com a respectiva diretoria:

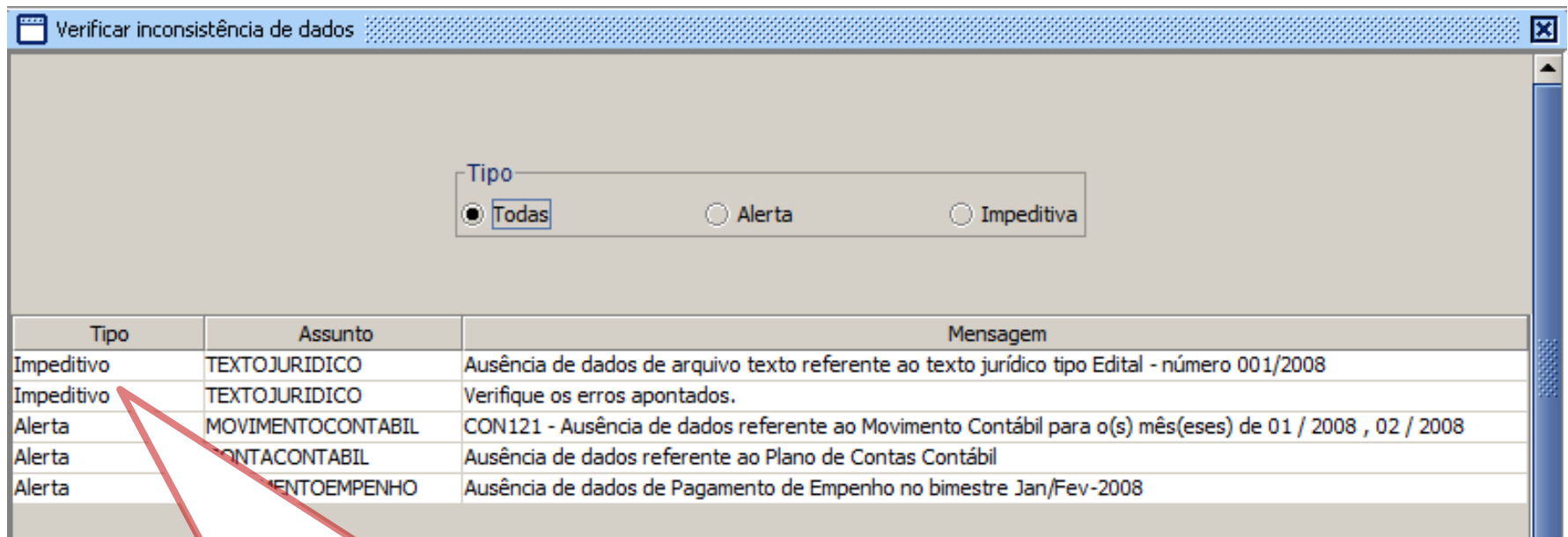
DMU/DCE – execução orçamentária e planejamento;

DLC – Atos jurídicos;

DAP – Atos de pessoal;

As inconsistências

- Menu Dados opção Verificar inconsistência de dados
- Menu Dados opção Preparar remessa



Tipo	Assunto	Mensagem
Impeditivo	TEXTOJURIDICO	Ausência de dados de arquivo texto referente ao texto jurídico tipo Edital - número 001/2008
Impeditivo	TEXTOJURIDICO	Verifique os erros apontados.
Alerta	MOVIMENTOCONTABIL	CON121 - Ausência de dados referente ao Movimento Contábil para o(s) mês(es) de 01 / 2008 , 02 / 2008
Alerta	CONTACONTABIL	Ausência de dados referente ao Plano de Contas Contábil
Alerta	MOVIMENTOEMPENHO	Ausência de dados de Pagamento de Empenho no bimestre Jan/Fev-2008

É necessário corrigir
o impeditivo



Após a geração do pacote

1. Dois arquivos são gerados no diretório e-sfinge/ug/zip

{	uuuuu_aaaamm.zip.esfinge
	uuuuu_aaaamm.zip.esfinge.md5
2. Transmissão dos dados: encaminhar ao Controle Interno (atraves de e-mail, rede, pen-drive ou qualquer outra forma);
O Controle interno é encarregado da transmissão (menu Dados, opção Transmitir dados ao TCE);



Após a geração do pacote

3. As unidades gestoras sempre avançam competência automaticamente;

4. O pacote a ser transmitido independe da competência da unidade;

Obs.: CI pode enviar pacotes de qualquer competência independentemente da sua

O Controle Interno

Tarefas

1. Gera o seu pacote de informações;
2. Transmite os dados das demais unidades do ente;
3. Transmite os seus dados;
4. Confirma (ou descarta) a remessa através do e-sfinge WEB.



O Controle Interno


Tarefas

5. Pede retorno de competência e encaminha a chave de retorno a unidade gestora;
6. Solicita certidões;
7. Controla usuários do sistema e-Sfinge (Adm UG, Obras, Econet, Aposentadoria e Pensão);
8. **NÃO** altera qualquer informação das unidades gestoras (não há como alterar);

Acompanhando a remessa

Confirmação de Remessa

[Explicações sobre Retorno de Competência/Descarte de Informações](#)
[Explicações sobre a Confirmação da Remessa](#)
[Explicações sobre o status "A REGULARIZAR" e "RESTRICÇÃO À CONFIRMAÇÃO"](#)

Ano 

Consultar

- Aguardando pré-Análise
- Pendente
- Restrição a confirmação
- Confirmado

Análise	Confirmação		
	1°	2°	3°
Controle Interno do Município de A	Confirmado	Confirmado	
Prefeitura Municipal de A	Confirmado	Confirmado	
Fundo Municipal de Assistência Médica de A	Confirmado	Confirmado	
Fundo Municipal de Saúde de A	Confirmado	Confirmado	
Câmara Municipal de A	Confirmado	Confirmado	

Dados do Envio - Últimos Recebimentos

Data	Unidade Gestora	Competência	Informações do Pacote
30/05/2012 16:15	Prefeitura Municipal de A	201202	
30/05/2012 16:13	Fundo Municipal de Saúde de A	201202	
30/05/2012 16:13	Fundo Municipal de Assistência Médica de A	201202	
30/05/2012 16:13	Câmara Municipal de A	201202	
30/05/2012 16:13	Controle Interno do Município de A	201202	
27/03/2012 16:54	Controle Interno do Município de A	201201	
27/03/2012 16:54	Prefeitura Municipal de A	201201	
27/03/2012 16:55	Fundo Municipal de Assistência Médica de A	201201	
27/03/2012 16:55	Fundo Municipal de Saúde de A	201201	Competência Duplicada
27/03/2012 16:55	Câmara Municipal de A	201201	Competência Duplicada
23/03/2012 13:15	Fundo Municipal de Saúde de A	201201	
23/03/2012 13:23	Câmara Municipal de A	201201	



O retorno de competência

Solicitado pelo CI, para o próprio CI ou para alguma unidade gestora.

Importante, um pedido de retorno de competência **CANCELA** as certidões válidas para o período.

O retorno de competência - Solicitação

- Chave de Instalação
- Relatórios
- Competência
- Solicitação de retorno de competência**
- Usuário
- Remessa
- Certidão
- Comunicações
- Logoff

Competência : Solicitação de Retorno de Competência

Solicitação de Retorno de Competência

[Consultar](#) [Novo](#)

 TCE Online

Competência : Mai - Jun/2012 Versão : 8.02 (JVM 1.6.0_28)

Solicitação de Retorno de Competência : Cadastro

Unidade Gestora

Competência Atual

Competência de Retorno

Justificativa

[Salvar](#) [Fechar](#)

O retorno de competência - Consultar

Solicitação de Retorno de Competência : Consulta

Solicitação de Retorno de Competência

Listar

Um item encontrado.1

	Data Solicitação	Unidade Gestora	Competência Solicitada	Justificativa da Solicitação	Situação
<input type="radio"/>	23/03/2012	Plano de Saúde	01/2012	Correção de dados	Autorizado

Selecionar Registro

Cancelar

Fechar

Posição das Solicitações : Detalhamento

Unidade Gestora

Competência Atual

Competência de Retorno

Situação

Data de Solicitação

Justificativa da Análise

Chave Desbloqueio

Chave Retorno

Voltar

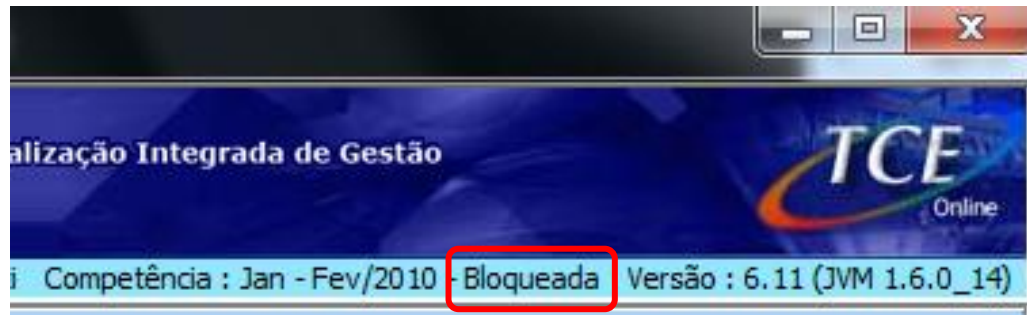


O retorno de competência

1. Todos os dados até a competência de retorno são apagados;
2. Uma cópia dos dados é mantida na forma de arquivo texto no diretório e-sfinge/ug/exporta/aaaamm;
3. Os documentos (arquivos) que compunham o pacote são apagados;
(cabe o usuário recuperar estes arquivos)

Avanço de competência para o CI

1. Após a geração do pacote o Controle interno fica bloqueado;



2. Ao confirmar as remessas do ente recebe uma chave de avanço. Se descartar a sua remessa recebe uma chave de desbloqueio;



Dúvidas frequentes

1. Esqueci o usuário/senha do e-Sfinge, o que faço?

No programa Chave de instalação, use a função limpar usuário. Para isso é necessário a chave de instalação da unidade



Dúvidas frequentes

2. Onde devem estar os arquivos textos a serem anexados ao pacote?

Sempre na pasta e-Sfinge/ug/textos.

Os arquivos podem ser doc, pdf, txt, html ou docx. Cuidado para não anexar arquivos muito grandes.



Dúvidas frequentes

3. Acontece o erro “erro na validação do arquivo MD5” na transmissão do pacote.

Na pasta transmissão há arquivos “sobrando”. Mantenha apenas os arquivos .zip.esfinge e .zip.esfinge.md5 nesta pasta. Na dúvida, transmita apenas uma unidade gestora por vez. Deixe sempre a pasta transmissão o limpa.



Dúvidas frequentes

4. Acontece o erro “erro no processo de FTP” na transmissão do pacote.

Verifique o firewall do seu computador e da sua rede (peça suporte a sua equipe de informática).

*Veja se não foi excluída a pasta **config** ou o arquivo **transmissaoconfig.properties** .*



Dúvidas frequentes

5. Enviei o pacote mas ainda não aparece no site do e-Sfinge.

Aguarde alguns minutos, o pacote pode estar na fila para ser processado.

Verifique se você transmitiu o pacote correto. Pode ter enviado uma competência antiga e não a atual.

Se não é o seu caso, ligue para o TCE para identificar a situação do pacote;

Dúvidas frequentes

6. No e-Sfinge web aparece a mensagem “restrição a confirmação” do pacote.

A dotação apontado em algum empenho não se encontra nas dotações encaminhadas pelo Controle Interno (orçamento e créditos adicionais).

Verifique com o controle interno a codificação utilizada na dotação (unidade orçamentária, projeto/atividade, numero do projeto, ...)



Dúvidas frequentes

7. Posso compartilhar o e-sfinge por duas máquinas em rede?

Não, o programa não foi concebido para ser utilizado em rede. Cada computador terá o seu e-Sfinge.



Dúvidas frequentes

8. O e-Sfinge Captura não abre?

Provavelmente não há uma versão do programa Java instalado na sua máquina. Verifique executando o programa cmd do windows e nele digite o comando “java – version”.

Instale uma versão do java.



Dúvidas frequentes

8. O e-Sfinge Captura não abre?

Verifique se tem Java instalado

```
Administrator: C:\Windows\system32\cmd.exe
Microsoft Windows [versão 6.1.7600]
Copyright (c) 2009 Microsoft Corporation. Todos os direitos reservados.

C:\Users\4509293.TCSC>java -version
java version "1.6.0_14"
Java(TM) SE Runtime Environment (build 1.6.0_14-b08)
Java HotSpot(TM) Client VM (build 14.0-b16, mixed mode, sharing)

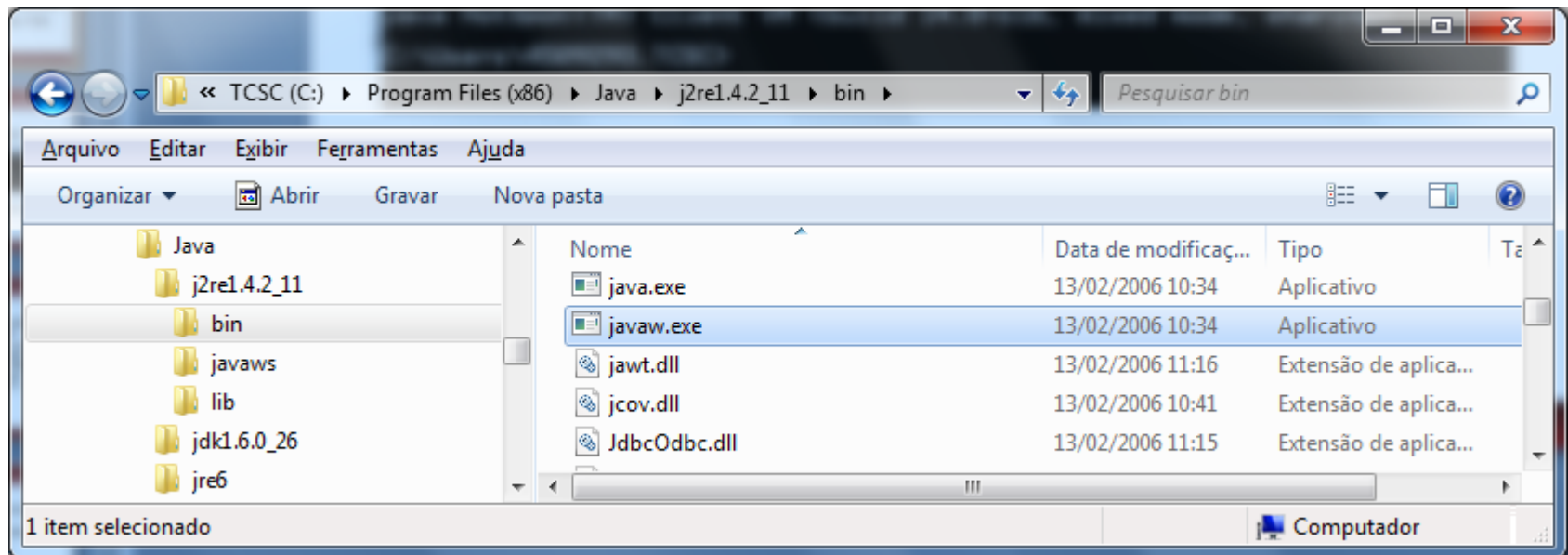
C:\Users\4509293.TCSC>
```

Dúvidas frequentes

8. O e-Sfinge Captura não abre?

Configure o runesfingeUG.bat ou runesfingeCl.bat

Procure o programa javaw.exe



Dúvidas frequentes

8. O e-Sfinge Captura não abre?

Edite o runesfingeUG.bat ou runesfingeCl.bat

Deve estar parecido com uma das imagens abaixo:

```
javaw -jar esfinge_unidadeGestora.jar startdb UG
```

```
"C:\Program Files (x86)\Java\j2re1.4.2_11\bin\javaw.exe" -jar esfinge_unidadeGestora.jar startdb UG
```

Se não é o seu caso, ligue para o TCE.



Dúvidas frequentes

9. Troquei de máquina, como transferir o e-Sfinge para a nova máquina?

Copie toda a pasta e-Sfinge para a nova máquina. Tenha certeza de que nesta nova máquina há uma versão do Java instalado.

Recrie os atalhos no desktop (arquivos RunEsfingeUG.bat, RunEsfingeCl.bat e RunChaveEsfinge.bat).

Dúvidas frequentes

10. Preciso de um usuário para o e-Sfinge web?

Quem precisa de usuário para o e-Sfinge web:

- *O controle interno do município;*
- *Usuários das unidades gestoras;**
- *Usuários do eco-net;**
- *Usuários do e-Sfinge Obras;**
- *Usuários do Sistema de Aposentadoria e pensão Web**

* São gerenciados pelo CI



Dúvidas frequentes

11. Como criar ou desativar uma unidade no e-Sfinge?

Notificar a DMU, informando lei de criação, formulário cadastral, cnpj, entre outros...

Contato da DMU:

[\(48\) 3221 3699 ou \(48\) 3221 3688](tel:(48)32213699)

esfingedmu@tce.sc.gov.br



Dúvidas frequentes

11. Como criar ou desativar uma unidade no e-Sfinge?

O TCE cadastra a nova unidade e envia a chave de instalação do e-Sfinge por e-mail à Unidade Gestora.



Dúvidas frequentes

12. Qual versão de Java devo utilizar?

*Da versão 1.4.2.08 até a versão 6 para 32 bits**

Não temos suporte para Java 7 ou qualquer versão de 64 bits

** deve-se utilizar a versão 32bits independente da versão do Windows (XP, Vista ou Seven) e arquitetura (32bits ou 64 bits)*



Backup do e-Sfinge

Para sua segurança, faça uma cópia de segurança da pasta banco do e-Sfinge*. Nela estão todos os dados que compõe o e-Sfinge. Uma boa estratégia é realizar a cópia após a geração de um pacote.

O e-Sfinge também faz um backup dos dados a cada atualização de versão.

* Copie a pasta C:\Esfinge\banco com o sistema **parado!**



Dúvidas





REFERÊNCIAS

SANTA CATARINA. Tribunal de Contas do Estado.

Instrução Normativa: Resolução TC nº 01/2005.

Florianópolis: TCE/SC, 2005.



MUITO OBRIGADO!