

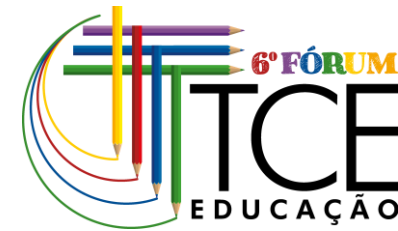
**Caminhos e estratégias para a boa gestão da
educação e proteção à primeira infância**

PLANEJAMENTO ORÇAMENTÁRIO PARA O CUMPRIMENTO DAS METAS DOS PLANOS DE EDUCAÇÃO

James Carvalho – Auditor Fiscal de Controle Externo (TCE/SC)

Estêvão Salles da Costa – Auditor Fiscal de Controle Externo (TCE/SC)

INFORMAÇÕES INICIAIS



PLANO DE EDUCAÇÃO – CONTAS ANUAIS DE PREFEITOS E GOVERNADORES

- ✓ A concatenação entre os instrumentos de planejamento e orçamento público e os Planos de Educação.

Lei 13.005/2014

Art. 10. O plano plurianual, as diretrizes orçamentárias e os orçamentos anuais da União, dos Estados, do Distrito Federal e dos Municípios **serão formulados de maneira a assegurar a consignação de dotações orçamentárias compatíveis com as diretrizes, metas e estratégias deste PNE e com os respectivos planos de educação**, a fim de viabilizar sua plena execução.

QUEM SÃO OS ATORES ENVOLVIDOS?

Secretaria de
Educação

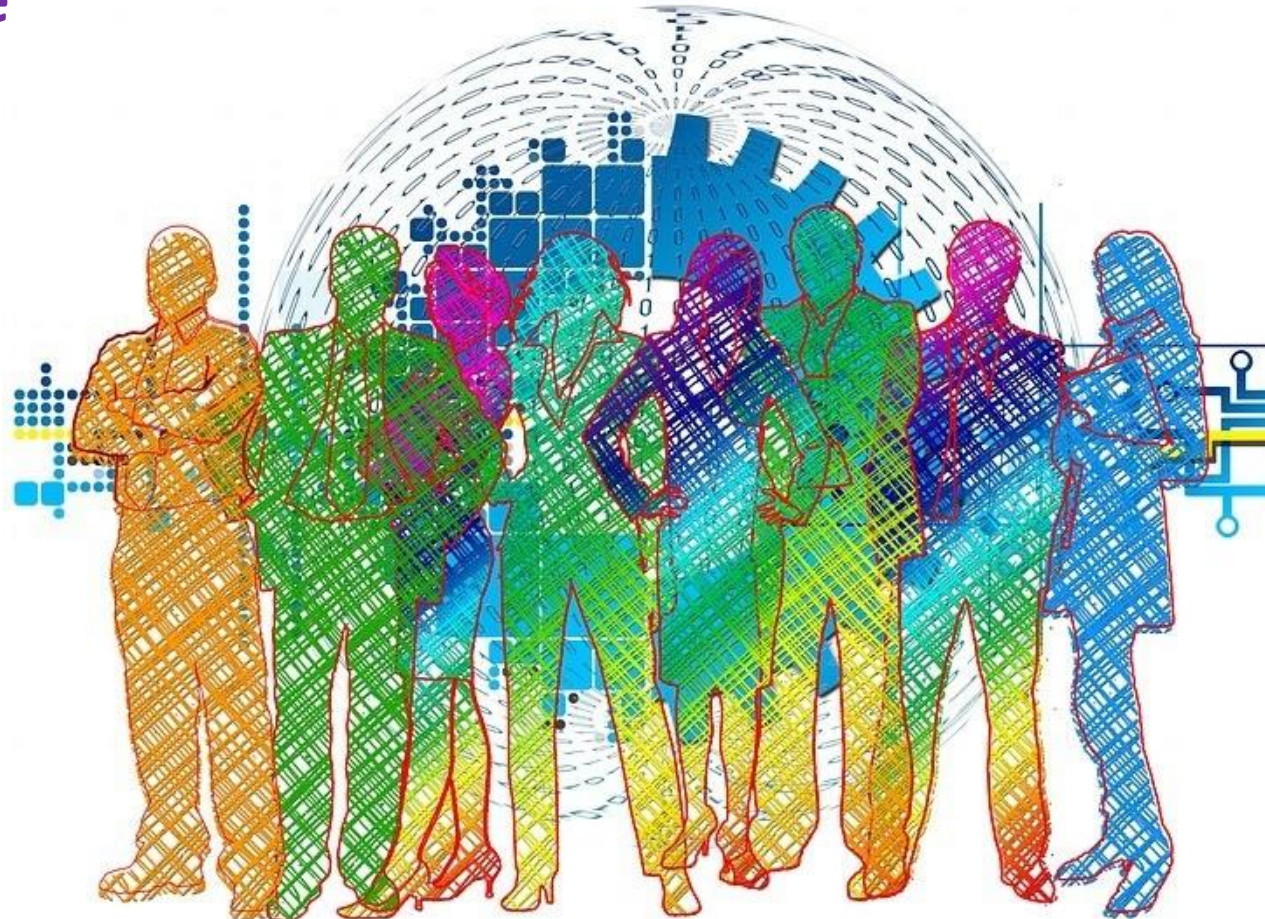
Secretaria da
Fazenda

Controle
Interno

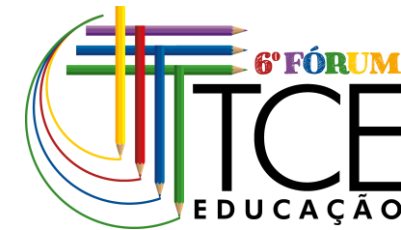
Câmaras
Municipais

Secretaria de
Planejamento

Equipes de
Monitoramento



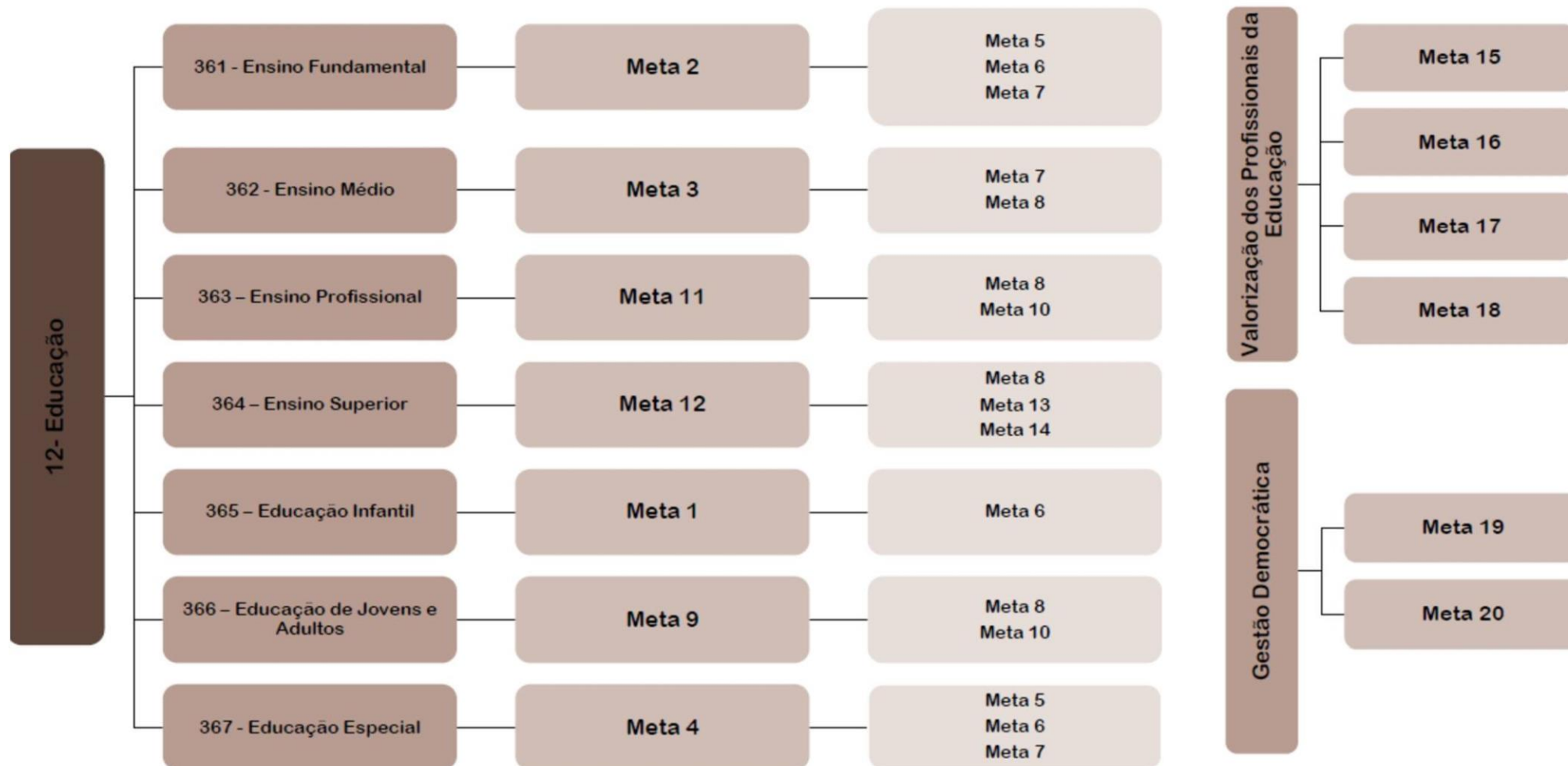
ALOCAÇÃO DE RECURSOS PARA AS METAS DO PNE



1	Educação Infantil	2	Ensino Fundamental	3	Ensino Médio	4	Educação Especial/Inclusiva
5	Alfabetização	6	Educação Integral	7	Aprendizado adequado com fluxo adequado	8	Escolaridade média
9	Alfabetização e Alfabetismo de jovens e adultos	10	EJA integrada à Educação Profissional	11	Educação Profissional	12	Educação Superior
13	Titulação de professores da Educação Superior	14	Pós-graduação	15	Formação de professores	16	Formação continuada e pós-graduação de professores
17	Valorização do professor	18	Plano de carreira docente	19	Gestão democrática	20	Financiamento da Educação

- Sinergia entre orçamento & educação
- Como alocar recursos entre as 20 metas?
- Conceito de “Economia”

FUNÇÃO/SUBFUNÇÃO X PNE



ANÁLISE

METAS (A)	% APLICADO (B)	PROJETO – ATIVIDADE (C)	VALOR LIQUIDAÇÃO (D)	VALOR LIQUIDAÇÃO A APLICADO A META (BxD/100)
01 Educação Infantil	100,00	02.000057 PROGRAMA DE APOIO ADMINISTRATIVO DA ED. INFANTIL/CRECHE	70.655,00	70.655,00
	100,00	02.000060 ALIMENTAÇÃO ESCOLAR ED. INFANTIL/CRECHE	3.513.073,20	3.513.073,20
	100,00	02.000883 APOIO ADMINISTRATIVO CRECHE DE VERÃO	999,98	999,98

INDAGAÇÕES RELEVANTES

- Quanto foi investido em cada Meta?
- Qual Meta recebeu mais recursos?
- Qual Meta recebeu menos recursos?
- Como isso impactou o cumprimento das Metas?

1	Educação Infantil	2	Ensino Fundamental	3	Ensino Médio	4	Educação Especial/Inclusiva
5	Alfabetização	6	Educação Integral	7	Aprendizado adequado com fluxo adequado	8	Escolaridade média
9	Alfabetização e Alfabetismo de jovens e adultos	10	EJA integrada à Educação Profissional	11	Educação Profissional	12	Educação Superior
13	Titulação de professores da Educação Superior	14	Pós-graduação	15	Formação de professores	16	Formação continuada e pós-graduação de professores
17	Valorização do professor	18	Plano de carreira docente	19	Gestão democrática	20	Financiamento da Educação

METODOLOGIA

Em SC, o valor monetário investido por município, em cada Meta, pode ser verificado nas **Prestações de Contas dos Prefeitos (PCPs)**, disponíveis no site do Tribunal de Contas de Santa Catarina (TCE/SC).

E se fosse possível analisar os PCPs de **TODOS** os municípios de SC?



Resultado: análise sobre o quanto foi investido, anualmente, em **cada uma das 20 Metas do PNE, nos 295 municípios** de SC.

METAS (A)	% APLICADO (B)	PROJETO – ATIVIDADE (C)	VALOR LIQUIDAÇÃO (D)	VALOR LIQUIDAÇÃO A APLICADO A META (BxD/100)
01 Educação Infantil	100,00	02.000057 PROGRAMA DE APOIO ADMINISTRATIVO DA ED. INFANTIL/CRECHE	70.655,00	70.655,00
	100,00	02.000060 ALIMENTAÇÃO ESCOLAR ED. INFANTIL/CRECHE	3.513.073,20	3.513.073,20
	100,00	02.000883 APOIO ADMINISTRATIVO CRECHE DE VERÃO	999,98	999,98

QR CODE

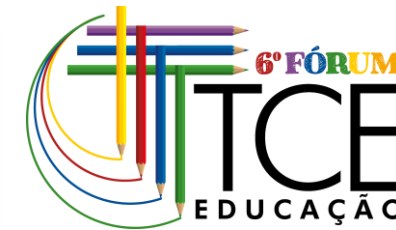


ANÁLISE SOBRE OS INVESTIMENTOS MUNICIPAIS NAS METAS DE EDUCAÇÃO

O caso dos Municípios de Santa Catarina
(2019 – 2021)

Outubro de 2023

 TRIBUNAL
DE CONTAS
DE SANTA
CATARINA



RESULTADO QUANTITATIVO

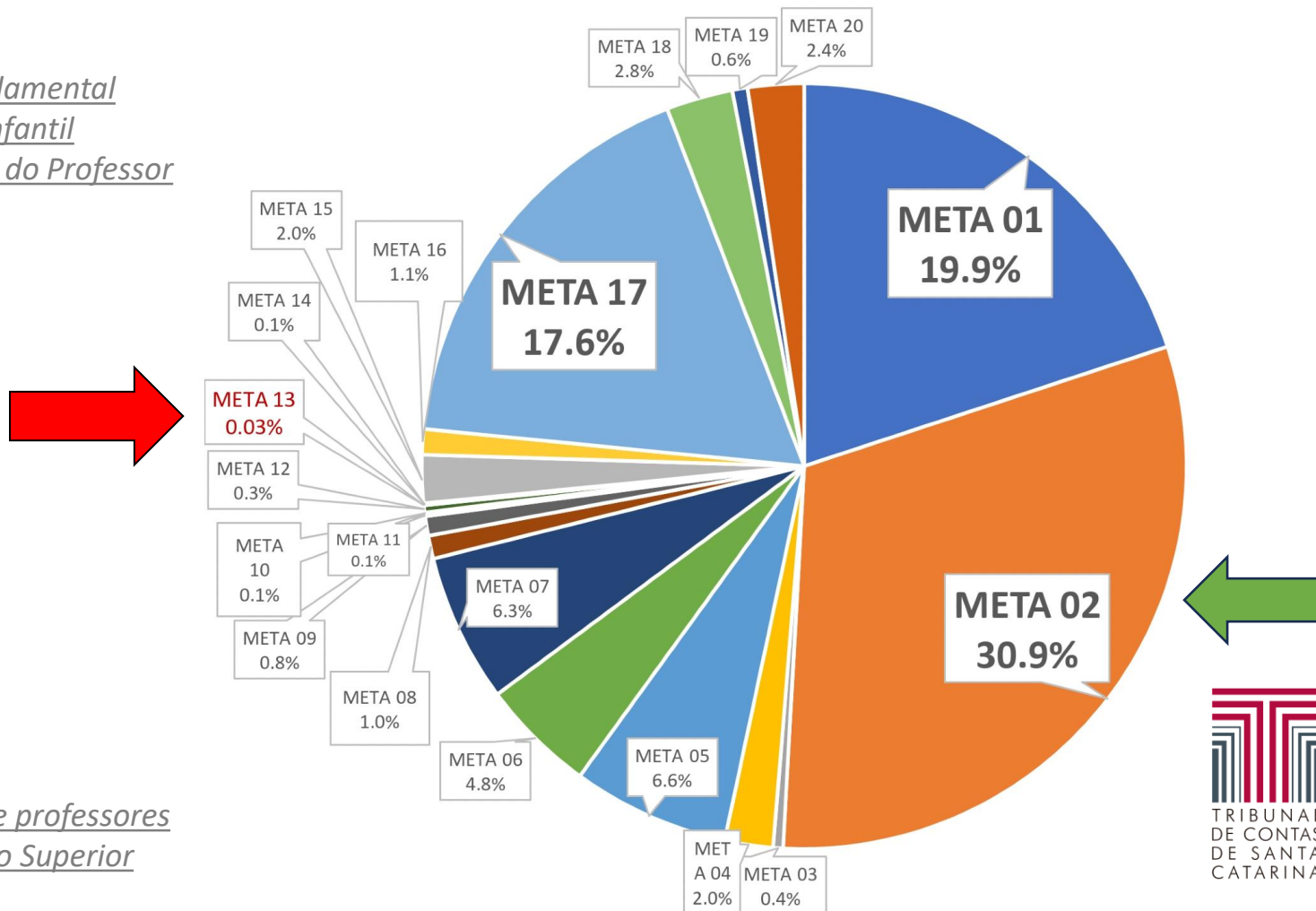
- Quais Metas receberam mais recursos?
- Qual Meta recebeu menos recursos?

META	VALOR APLICADO	% sobre Total
META 02	1.740.798.786,79	30,9%
META 01	1.122.580.642,73	19,9%
META 17	991.297.003,16	17,6%
META 05	373.828.019,79	6,6%
META 07	353.347.364,67	6,3%
META 06	272.829.264,03	4,8%
META 18	158.405.966,17	2,8%
META 20	133.532.661,30	2,4%
META 04	114.823.453,99	2,0%
META 15	113.842.135,07	2,0%
META 16	60.606.003,98	1,1%
META 08	54.763.396,74	1,0%
META 09	46.141.205,89	0,8%
META 19	36.327.795,83	0,6%
META 03	23.446.525,36	0,4%
META 12	16.689.486,79	0,3%
META 10	4.671.392,07	0,08%
META 11	4.601.300,60	0,08%
META 14	3.266.870,68	0,06%
META 13	1.619.921,21	0,03%

Ensino Fundamental
Educação Infantil
Valorização do Professor

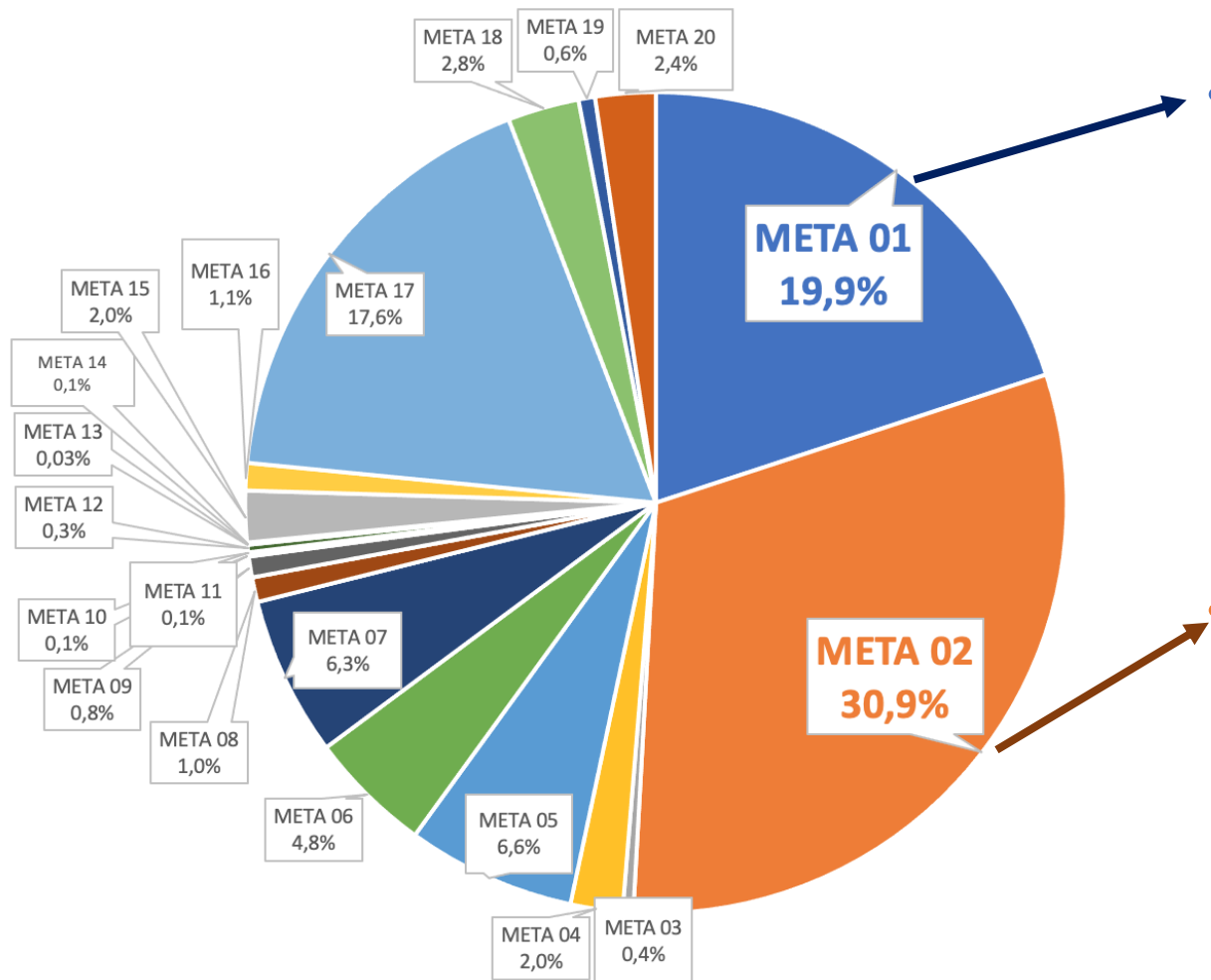
Titulação de professores
da Educação Superior

TOTAL DOS RECURSOS APLICADOS PELOS MUNICÍPIOS CATARINENSES (2021):



RESULTADO QUALITATIVO

TOTAL DOS RECURSOS APLICADOS PELOS MUNICÍPIOS CATARINENSES (2021):



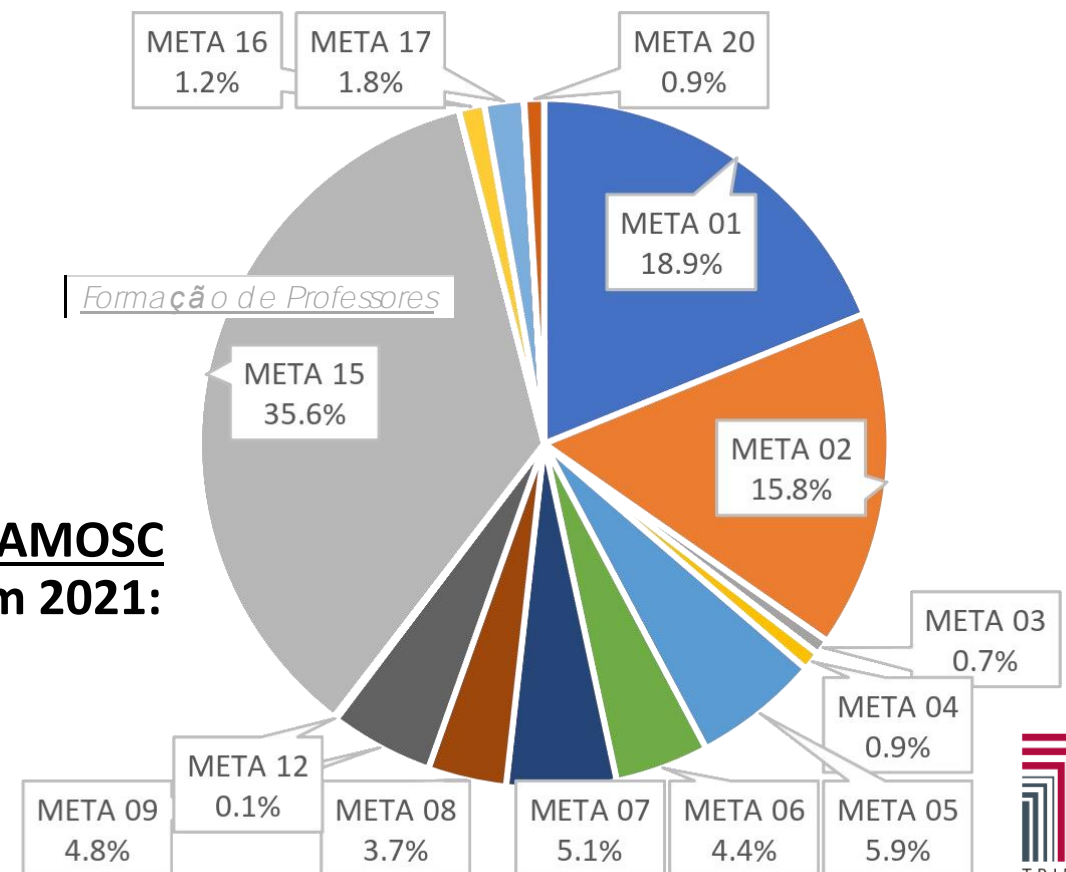
• Em 2021, **28,5%** dos Municípios de SC alcançaram a **Meta 01** – no mínimo 50% das crianças de 0 a 3 anos matriculadas em **creches**.

• Em 2021, **60,3%** dos Municípios de SC alcançaram a **Meta 02** – de universalizar o **ensino fundamental** para toda a população de 6 a 14 anos.

AS 3 PARTES DA ANÁLISE

- Parte I – Visão Geral de Santa Catarina
- Parte II – Associações de Municípios
- Parte III – Análise por Município

**TOTAL DOS RECURSOS APLICADOS PELOS MUNICÍPIOS DA AMOSC
(Associação dos Municípios do Oeste de Santa Catarina) em 2021:**



ANÁLISE POR MUNICÍPIO

- Cada município tem sua própria realidade socioeconômica e sua própria estrutura de custos;
- A análise não é um “*ranking*”, mas um estudo informativo que visa auxiliar o gestor no planejamento orçamentário voltado ao cumprimento das Metas;
- Algumas Metas não se aplicam a certos municípios, ou então já foram totalmente executadas em exercícios anteriores;
- O estudo é contínuo e progressivo.

CONCLUSÃO

Um **orçamento bem elaborado** e alinhado com os objetivos educacionais pode contribuir com:

- **Acesso mais equitativo** à educação;
- Melhoria da **qualidade** do ensino;
- Maior **transparência** e **efetividade do controle social** dos recursos públicos aplicados na área da educação.

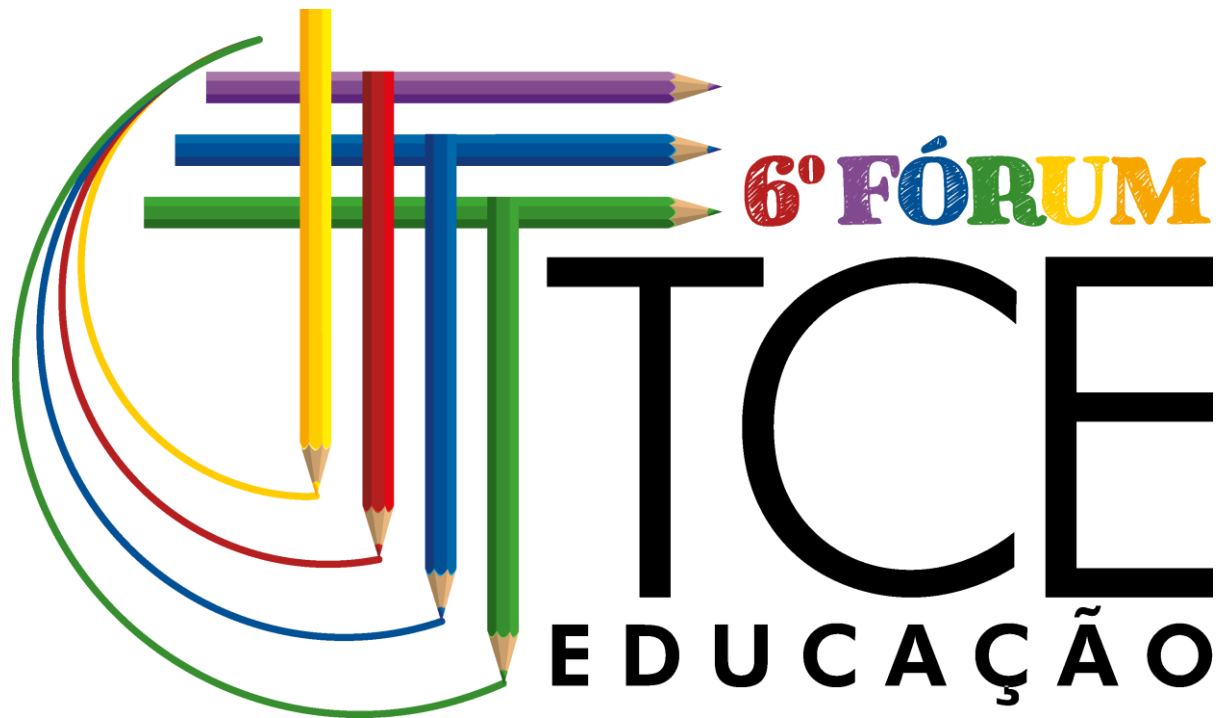
MUITO OBRIGADO!



dgo@tcesc.tc.br



(48) 3221-3764



17 e 18
de outubro
CHAPECÓ

**Caminhos e estratégias para a boa gestão da
educação e proteção à primeira infância**

www.tcesc.tc.br



TribContasSC



@TCE_SC



+55 48 98808-0875



@tce_sc



TribunalDeContasSC



@TCE_SC



@tce_sc



tcesc



tce_sc